

# BRUGERVEJLEDNING

# APOLLO

Apollo® 589



Pegasus  
*-fri som fuglen*



**Pegasus-Mobility A/S**

Tlf. 70 27 27 18

[www.pegasus-elscooter.dk](http://www.pegasus-elscooter.dk)



# Indholdsfortegnelse

<b>Generelle informationer</b> .....	<b>3</b>
Før du benytter din Apollo 589 El-scooter .....	3
HUSK! .....	3
Færdselsregler .....	3
Kørsel i øvrigt .....	3
<b>Sikkerhedsadvarsel og instruktionslabel</b> .....	<b>4</b>
<b>Elektromagnetisk påvirkning</b> .....	<b>5</b>
<b>Kom godt i gang</b> .....	<b>7</b>
<b>Funktioner på sædet</b> .....	<b>8</b>
Justering af længderetning .....	8
Sædedrej .....	8
Højdejustering af armlæn .....	8
Justering af hældning .....	8
Hældning på ryglæn .....	8
Busbeslag .....	8
<b>Funktioner på styret</b> .....	<b>9</b>
Håndbremse .....	9
Justering af styr .....	9
Opladestik .....	9
<b>Frakobling af elektrisk bremse</b> .....	<b>10</b>
<b>Placering af termosikring</b> .....	<b>10</b>
<b>Kontrolpanel på styret</b> .....	<b>11</b>
<b>Adskillelse af Apollo 589</b> .....	<b>12</b>
<b>Fejlindikator</b> .....	<b>15</b>
<b>Opladning</b> .....	<b>16</b>
<b>Tekniske specifikationer</b> .....	<b>17</b>
<b>Andre informationer vedrørende din scooter</b> .....	<b>18</b>
Rengøring, opbevaring og vedligeholdelse .....	18
Typiske brugerfejl .....	18
Før du kontakter Pegasus-Mobility A/S .....	18
<b>Reklamationsbetingelser</b> .....	<b>19</b>
Undtagelser .....	19
Batterier .....	19
Serviceeftersyn .....	19

## Generelle informationer

### **Før du benytter din Apollo 589 El-scooter**

For at du får mest glæde af din nye El-scooter, beder vi dig om at læse denne brugervejledning grundigt igennem.

Brugervejledningen omfatter Apollo El-scooter leveret af Pegasus-Mobility A/S A/S. Vejledningen er opbygget således at alt generelt omkring brugen af scooteren er samlet på de første sider.

Efterfølgende finder du noget om de områder, der er specielle for den enkelte model.

### **HUSK!**

**Apollo** scooteren må kun køres af én person ad gangen.

Maksimumvægt er 100 kg. på: Apollo 589.

Scooteren må kun benyttes på stigninger op til max. 12° eller 20 %.

Håndtag for magnetbremse skal stå i position D (Drive = Kør).

### **Færdselsregler.**

- a. Er hastigheden 6 km/t eller derunder **må** du gerne køre på fortovet, og skal så følge færdselsreglerne for gående.
- b. Overstiger hastigheden 6 km/t **skal** du køre på kørebanen eller på cykelsti, hvis den findes.
- c. Ved kørsel på kørebane eller cykelsti skal færdselsreglerne for cyklister følges uanset hastigheden.
- d. Ved hastigheder over 6 km/t skal der køres med lys i lygte-tændingstiden, samt i tåget eller på anden måde usigtbart vejr.

### **Kørsel i øvrigt.**



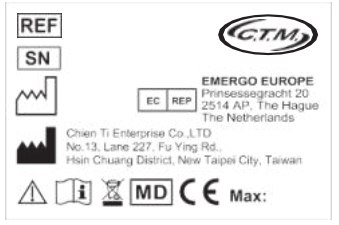

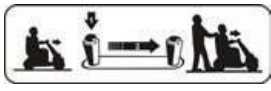

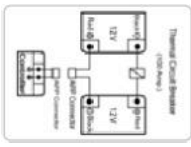


Ved kørsel på stigninger kan det være nødvendigt at dreje hastighedsregulatoren til en højere hastighed. Drej hastighedsregulatoren til lav hastighed igen, inden du kører ned af kantsten samt ved op- og nedkørsler.

Kør **ALDRIG** over kantsten, men benyt **ALTID** op- og nedkørsler.

Kør altid vinkelret på op- og nedkørsler.

**DETTE ER YDERST VIGTIGT AF HENSYN TIL DIN EGEN SIKKERHED.**

# Sikkerhedsadvarsel og instruktionslabel

	<ol style="list-style-type: none"> <li>1. Læs brugsanvisningen grundigt, inden du bruger din scooter.</li> <li>2. Kør ikke scooteren på glatte overflader eller en hældning over 8 grader.</li> <li>3. Kør ikke på motorveje, overfyldte veje eller ukendte områder.</li> <li>4. Drej ikke ved høj hastighed hverken frem eller tilbage.</li> <li>5. Vask scooteren med lunkent sæbevand og en klud. Brug ikke højtryksrensere eller haveslange, da vand kan beskadige de elektroniske dele.</li> </ol>												
	<p>Hæng ikke tasker eller andre genstande på gashåndtaget.</p>												
	<table border="0"> <tr> <td> Serienummer</td> <td>EU-autoriseret repræsentant</td> </tr> <tr> <td> Model nummer</td> <td>Medicinsk udstyr</td> </tr> <tr> <td> Fremstillingsdato</td> <td>Europæisk overensstemmelse</td> </tr> <tr> <td> Fabrikant</td> <td> Se brugsanvisningen</td> </tr> <tr> <td> Advarsel</td> <td>Maksimal vægtpacitet</td> </tr> <tr> <td> WEEE Overensstemmelse</td> <td></td> </tr> </table>	Serienummer	EU-autoriseret repræsentant	Model nummer	Medicinsk udstyr	Fremstillingsdato	Europæisk overensstemmelse	Fabrikant	Se brugsanvisningen	Advarsel	Maksimal vægtpacitet	WEEE Overensstemmelse	
Serienummer	EU-autoriseret repræsentant												
Model nummer	Medicinsk udstyr												
Fremstillingsdato	Europæisk overensstemmelse												
Fabrikant	Se brugsanvisningen												
Advarsel	Maksimal vægtpacitet												
WEEE Overensstemmelse													
	<p>Justering af vinkel (Kun til 928C)</p>												
	<p>N-D håndtagsjusteringsetiket, som viser om køretøj er gear eller i frigear (frijulstilstand).</p>												
	<p>Undlad at sidde eller står på scooteren under transport.</p>												
	<p>Ledningsdiagram</p>												
	<p>Sørg for, at dine hænder er væk fra bevægelige dele.</p>												
	<p>DC 24/2A stik udtag er KUN til LED-læselampe. Brug ikke stik udtag til at oplade scooter eller andre enheder. (Kun til 928C)</p>												

# Elektromagnetisk påvirkning



## BEMÆRK

Det er meget vigtigt, at du læser dette afsnit om mulige elektromagnetiske forstyrrelser (EMI) i form af elektromagnetisk støj som kan have influensen på funktionalitet af dit køjetøj.

Generelt kan man sige at elektrisk støj er summen af alle uønskede former forstyrrelser af elektronik i form af elektrisk felt, magnetisk felt, elektrisk strøm, og elektrisk spænding i frekvensområdet fra DC til uendelig og det kaldes elektromagnetisk interface (EMI).

Alle køretøjer som er styret af elektronik og som har elektrisk motor kan være modtagelige for elektromagnetiske forstyrrelser som er skabt af elektromagnetisk interface (EMI).

Når man snakker om EMC står dette ord for ElectroMagnetic Compatibility, som betyder elektromagnetisk sameksistens hvilket igen er forstået at man ikke har problemer med elektrisk støj. Når man har opnået det acceptable niveau for elektromagnetisk støj, kan man definere, at man har opnået elektromagnetisk kompatibilitet (EMC).

Dit køretøj er dimensioneret sådan at den er elektromagnetiskkompatibel har minimum risiko for at blive påvirket af elektromagnetisk interface (forstyrrelser). Den risiko minimeres endnu mere ved at følge nedenstående advarsler:

## Kilden til elektromagnetiske forstyrrelser (EMI) kan generelt opdeles og klassificeres i tre typer:

1. Håndholdte bærbare kommunikations apparater som har antennen monteret direkte på apparatet. Det kan være f.eks. radioer, "walkie talkie", mobiltelefoner og andre personlige kommunikationsenheder.



## BEMÆRK

Nogle mobiltelefoner og lignende enheder sender signaler, mens de er tændte, selv om de ikke bruges.

2. Mellemløse mobile kommunikations apparater som bruges f.eks. i politibiler, brandbiler, ambulancer og taxaer. Disse har normalt antennen monteret på ydersiden af køretøjet.
3. Langtrækkende kommunikations signaler som kommer fra udsendelsessendere som f.eks. radio- og tv antenntårne eller amatørradioer.



## BEMÆRK

Dit køretøj er dimensioneret sådan at den ikke kan blive påvirket af elektromagnetiske forstyrrelser fra håndholdte enheder, såsom mobile telefoner, bærbare computere, AM /

FM-radioer, tv-apparater, cd-afspillere og kassetteafspillere og små apparater som elektriske barbermaskiner og hårtørrer.

**For at gøre dit køretøj endnu mere modstandsdygtigt overfor elektromagnetiske forstyrrelser (EMI) gøres du opmærksom på følgende:**

1. Betjen ikke håndholdte kommunikationsenheder, f.eks. radioer, mobiltelefoner, mens dit køretøj er tændt;
2. Vær opmærksom på nærliggende radio- og tv antenner og prøv at undgå at komme tæt på dem;
3. Vær opmærksom på, at tilføjelse af elektroniske tilbehør kan gøre dit køretøj mere modtagelig for EMI;

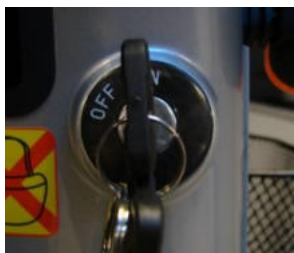


**ADVARSEL**

Hvis der opstår utilsigtet bevægelse eller frigørelse af bremsen, skal du standse og slukke dit køretøj. Ring til Pegasus-Mobility service på telefon 70 27 27 18.  
Bemærk: om der er en kilde til EMI i nærheden.

## Kom godt i gang.

Når du skal lære din scooter at kende, så start med at køre et sted uden forhindringer.



Sæt dig på scooteren og drej nøglen til ON.  
Batteriindikatoren vil nu lyse.



Start i lav hastighed ved at dreje hastighedsregulatoren mod skildpadden.

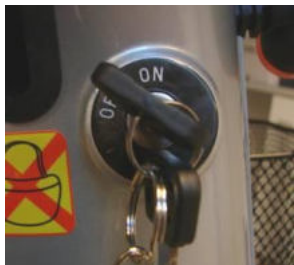


Trykker du fremad på højre speederhåndtag (grøn), vil scooteren køre fremad. Trykker du fremad på venstre speederhåndtag (rød), vil scooteren køre tilbage.

Når speederhåndtaget slippes, vil scooteren automatisk stoppe.  
Det er ikke nødvendigt at benytte håndbremsen.

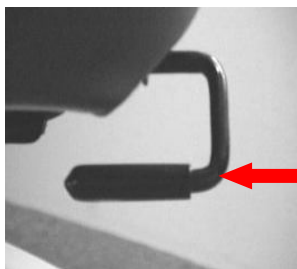


Når du føler dig sikker, kan hastigheden øges ved at dreje hastighedsregulatoren mod haren.



Efter endt kørsel drejes nøglen til OFF  
Nøglen tages ud.  
Du kan nu trygt stå af scooteren

## Funktioner på sædet



### **Justering af længderetning**

Håndtag til justering af sæde i længderetning er placeret i højre forreste side under sædet.

Løft håndtaget op og køр sædet frem eller tilbage til den ønskede stilling nås og slip herefter håndtaget.



### **Sædedrej**

Udløserhåndtag til sædedrej er som standard placeret på venstre side under sædet. *Dette kan flyttes til højre side.*

Løft håndtaget op og drej sædet mod højre eller venstre efter ønske. Når håndtaget slippes, vil sædet låse i 45°.

Løft igen for at dreje til 90°



### **Højdejustering af armlæn**

Knap til justering af højde på armlæn.

Løft op i knappen samtidig med der løftes op i armlænet.

Når den ønskede højde nås, slippes knappen igen, og armlænet falder i hak.



### **Justering af hældning**

Bolt til justering af hældning på armlæn

Løsn kontramøtrik og drej bolten op eller ned for at justere hældningen til den ønskede position.

Spænd kontramøtrikken igen.



### **Hældning på ryglæn**

Bolt til justering af ryglæns hældning. Løs kontramøtrik og skru bolt ud eller ind til den ønskende stilling.

Spænd kontramøtrik igen.

*OBS Der er en bolt i begge sider*



### **Busbeslag**

Beslag til fastgørelse i bil eller bus.



## Funktioner på styret



### **Håndbremse**

Scooteren er udstyret med manuel håndbremse.  
(Gælder ikke Apollo 588 og 589)  
Den er som standard placeret i venstre side.  
Kan om nødvendig flyttes til højre side.



### **Justering af styr**

Håndtag for justering af styr.  
Tryk ned på håndtaget samtidig med at styret vippes frem eller tilbage til den ønskede position. Slip håndtaget igen.



### **Opladestik**

Opladesticket er placeret ved siden af nøglekontakten under styret.

## Frakobling af elektrisk bremse

Din nye scooter er forsynet med en elektrisk bremse, der gør, at du ikke kan skubbe med scooteren.

Denne bremse kan kobles fra.

Herunder er vist, hvor håndtaget sidder på netop din model.

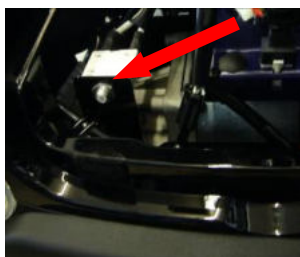
**Håndtaget skal altid stå i position D for at scooteren kan køre.**



Her er håndtaget placeret bag på scooteren i højre side. For at koble fri skal den røde knap trykkes ned og håndtaget skubbes frem mod fronten af scooteren. Der er illustrationer placeret ved siden af håndtaget for at vise positionen.

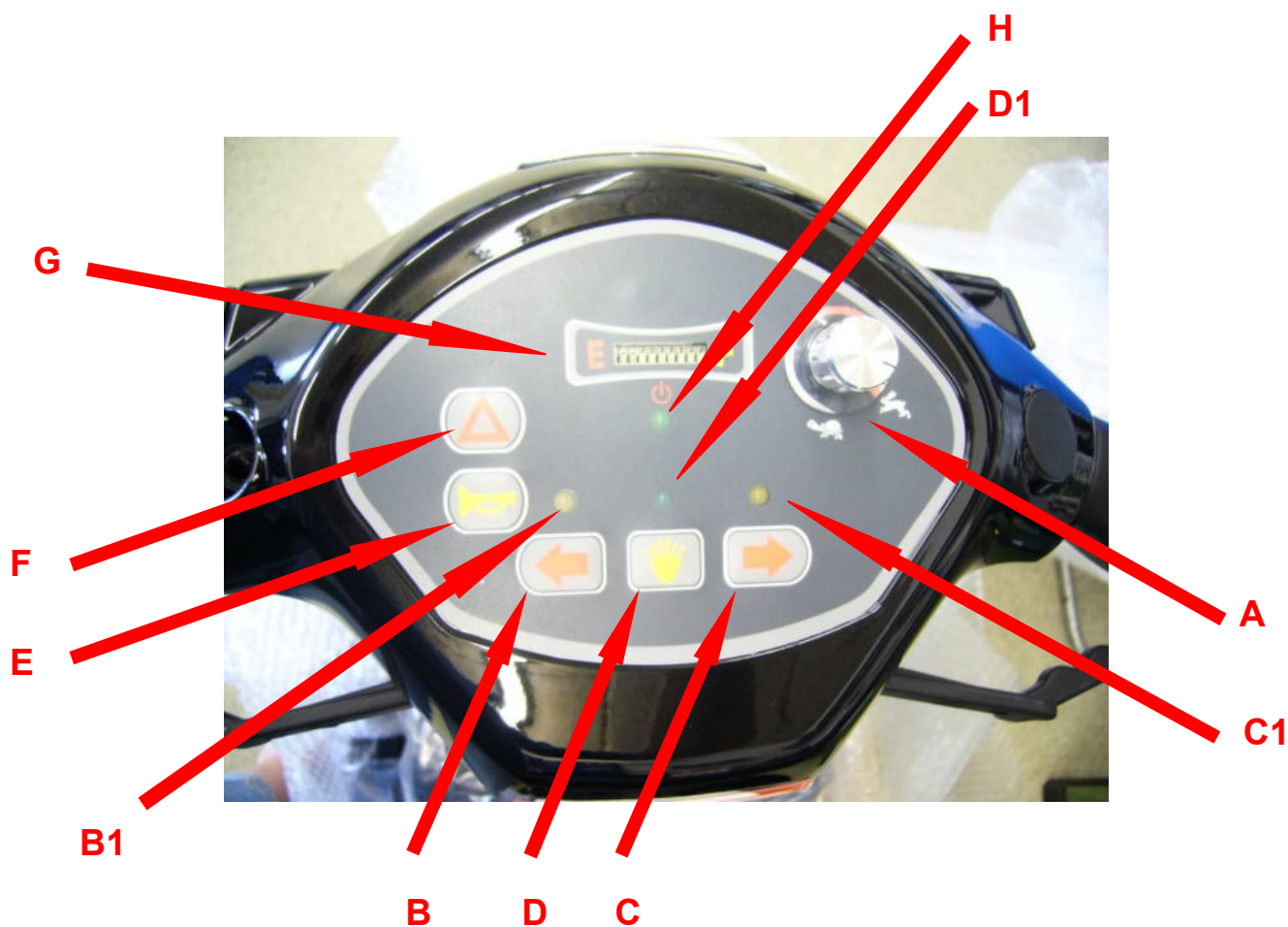
## Placering af termosikring

Din nye scooter er forsynet med en termosikring, som beskytter motoren mod overbelastning. Sikringen er en springsikring, som springer ud, hvis motoren er overbelastet. Hvis sikringen slår fra, kan scooteren ikke køre. Vent 1-2 min og tryk derefter sikringen ind og du vil kunne køre igen. Sikringen er placeret forskelligt, afhængigt af model. Herunder er vist, hvor sikringen er placeret på netop din model.



Her er sikringen placeret under skjoldet i venstre side af scooteren.

## Kontrolpanel på styret



- A.** Hastighedsregulator.: Regulerer hastigheden på scooteren fra ca. 2 km/t på skildpadde, til max hastighed på hare.
- B.** Blinklyskontakt venstre side.: Tryk for at aktivere blinklys. Kontrollampe **B1** vil blinke. Tryk igen på samme knap for at slukke blinklys.
- C.** Blinklyskontakt højre side.: Tryk for at aktivere blinklys. Kontrollampe **C1** vil blinke. Tryk igen på samme knap for at slukke blinklys.
- D.** Lyskontakt.: Tryk på knappen for at køre konstant med lys - for og bag. Kontrollampe **D1** vil lyse. Tryk igen for at slukke lyset.
- E.** Horn.: Tryk for at aktivere horn.
- F.** Katastrofeblink. Tryk for at aktivere, tryk igen for at slukke Kontrollamperne **C1** og **D1** vil blinke
- G.** Batteriindikator - ved fuldt opladte batterier lyser alle dioder. Efterhånden som scooteren kører, slukker dioderne startende fra højre. Den sidste slukker ikke.
- H.** Fejlindikator.: Når scooteren er tændt, er der lys i fejlindikatoren. Hvis den blinker, er der opstået en fejl: Se beskrivelse side 17.

**OBS:** Hvor langt der kan køres på en opladning afhænger af forhold som terræn, vejr og vind.

## Adskillelse af Apollo 589

Har du brug for at adskille din scooter for at spare plads, når den transporteres, er dette muligt for Apollo 588 og 589 ved at følge nedenstående trin.



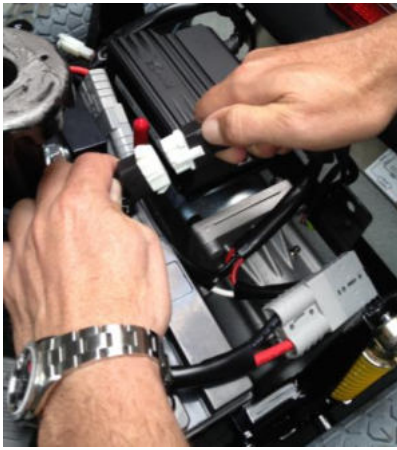
1. Tag ved håndtaget i venstre side, der kan rotere sædet, og løft sædet af.



2. Fjern det lille skjold bag på scooteren og afbryd kontakterne til baglysene – sorte og røde klik-kontakter.



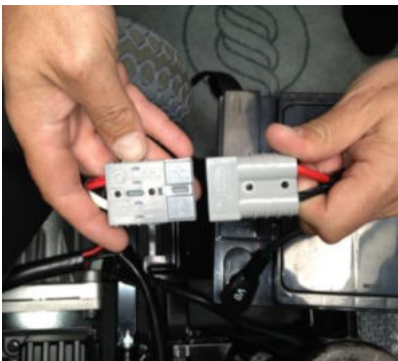
3. Løft det store skjold forsigtigt af, det sidder fast med velcro.



4. Hovedledningen kobles nu fra hinanden.



5. Batterierne afmonteres ved at løsne velcroen og frakoble stikkene.



6. Adskil fronten af scooteren fra bagenden ved at holde på stangen til sædet med den ene hånd og skubbe det røde udløserhåndtag bagud. Løft i sædestangen for at separere delene.



7. Fjern frontkurven og tryk knoppen på styret ned for at gøre frontdelen så lille som muligt.



For at samle scooteren følges ovenstående punkter i modsat rækkefølge. Sørg for at alle stik er sat korrekt sammen og at udløseren mellem front og bag er klikket ordentligt ned på plads.

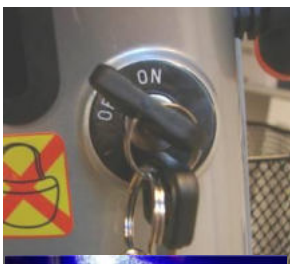
## Fejlindikator

Opstår der en fejl på din scooter, vil fejlindikatoren blinke, og scooteren vil i nogle tilfælde ikke kunne køre. Fejlindikatoren vil blinke, når du drejer nøglen til ON. Herunder beskrives nogle af de fejl, som kan opstå, samt løsningsmuligheder. Eksempel 5 hurtige blink - en kort pause - 5 hurtige blink = Fejl på bremse.

Antal blink	Fejlbeskrivelse	Scooteren tilstand	Hvad kan jeg selv gøre
1	For lav batterispænding	Reducer kørsel, hvis det er muligt	Batterierne genoplades.
2	For lav batterispænding	Scooteren kan ikke køre.	Kontroller batteriernes og forbindelseskablernes tilstand.
3	For høj batterispænding	Scooteren kan ikke køre.	Kontroller batteriernes og forbindelseskablernes tilstand. Kontroller oplader.
4	Motoren er overbelastet	Scooteren kan ikke køre.	Kontakt servicetekniker
5	Fejl på parkeringsbremse	Scooteren kan ikke køre.	Kontroller at håndtaget for frikobling af bremse står i position D. <b>Husk at dreje nøgle til position OFF før håndtaget flyttes.</b>
6	Speeder ikke i neutral.	Scooteren kan ikke køre.	Kontakt servicetekniker.
7	Fejl på hastighedsregulator	Scooteren kan ikke køre.	Kontakt servicetekniker.
8	For lav spænding til motor.	Scooteren kan ikke køre	Kontakt servicetekniker.
9	Fejl i kontrolboks	Scooteren kan ikke køre	Kontakt servicetekniker.
Konstant blink	Fejl ved speeder, print eller forbindelse	Scooteren kan ikke køre	Kontakt servicetekniker.
Alle lys i batteriindikator blinker	Ladestik ikke taget ud. Scooteren er startet for hurtig.	Scooteren kan ikke køre	Fjern ladestik og genstart scooteren. Blinkene vil ophøre efter kort tids kørsel.
Batteriindikator slukker under opbremsning	For høj batterispænding	Scooteren kan køre	Fejlen ophører efter kort tids kørsel.

**Servicetekniker kontaktes på tlf. Nr. 70 27 27 18**

## Opladning



Sluk scooteren (nøglen i OFF position). Tag nøglen ud.



Sæt opladerens stik i scooterens ladestik med den røde pil opad.

Sæt opladerens hanstik i en 220V stikkontakt. Tænd for kontakten.



**Oplader:** 24V 5Amp.

Opladerens venstre lys vil nu vise grønt og højre lys vil vise gul = opladning



Opladeren viser grønt i begge lys = scooteren er opladet.

Opladeren **skal** være tilsluttet, indtil scooteren skal benyttes næste gang.

Ved vinterparkering og hvis scooteren ikke benyttes i eksempelvis 3 måneder, så skal scooterens batterier oplades minimum 1 døgn pr. uge.

Bruger man op til 70% eller mere af batterikapaciteten flere gange om ugen, kan man ikke forvente, at batteriernes levetid er længere end ca. ½ år.

### Bemærk:

**Opladetiden er afhængig af batteriernes tilstand.**

**Batterierne kan ikke overoplades.**



## Tekniske specifikationer

	Apollo 539	Apollo 588	Apollo 589
Dimensioner: L	1200 mm	1290 mm	1290 mm
B	625 mm	625 mm	625 mm
H	980 mm	980 mm	980 mm
Vægt inkl. batterier	76,7 kg	96,3 kg	97,9 kg
Hjulstørrelse for	290 mm	290 mm	290 mm
Hjulstørrelse bag	290 mm	290 mm	290 mm
Drejeradius	1110 mm	1565 mm	1565 mm
Hastighed	Max 12 km/t frem 5 km/t bak	Max 8 km/t frem 5 km/t bak	Max 12 km/t frem 7,5 km/t bak
Automatisk sænkning af hastighed ved drejning	JA	NEJ	NEJ
Affjedring	JA	NEJ	JA
Batterier	2x50 Amp - lukkede		
Oplader	24V 5 Ah		
Rækkevidde	Op til 40 km. pr. opladning ved en belastning på 75 kg.		
Max brugervægt	120 kg		
Frihøjde	105 mm		
Lys	Forlys, baglys og blinklys		
Advarsel	Horn og katastrofeblink		
Bremse	Automatisk magnetbremse		
Stigningsgrad	12° eller 21%		
Forcering af forhindring	5 cm Vær forsigtig ved op- og nedkørsel		

El-scooteren har under 1½ hestekræfter og kan således forsikres som almindelig indbo. Husk at melde købet til dit forsikringselskab.

## Andre Informationer vedrørende din scooter

### *Rengøring, opbevaring og vedligeholdelse.*

Din scooter og oplader rengøres med en hårdt opvreden klud.  
*Brug aldrig direkte vand eller nedsænkning af dele i vand.*

Når du ikke benytter din scooter, skal den opbevares indendørs eller under en presenningsgarage. Opladeren skal altid være tilsluttet og beskyttet mod fugt.

Beskyt forkromede dele ved at rengøre ofte og påføre en tynd syrefri olie.

Kontroller med mellemrum dæktrykket. Dæktrykket skal være ca. 35 psi.  
For at beskytte alle kromdele, kan der med mellemrum påsmøres en tynd syrefri olie.

### *Typiske brugerfejl*

Hvis din scooter ikke kan køre. Kontroller følgende:

1. Ladestikket er taget ud af scooteren.
2. Håndtag til frikobling af bremse står i position **D**.
3. Der er ikke strøm på scooteren.

Er ovennævnte i orden og scooteren stadig ikke kan køre - kontakt  
Pegasus-Mobility A/S A/S på telefon: 97 11 68 46

### *Før du kontakter Pegasus-Mobility A/S*

Tæl hvor mange gange kontrollampen **H** blinker, når nøglen står på ON. Se kontrolpanel på styr.

Find scooterens stelnummer. Nummeret er placeret over nøglekontakt på styret, samt foran i denne brugervejledning se side **Fejl! Bogmærke er ikke defineret.Fejl! Henvisningskilde ikke fundet..**

## Reklamationsbetingelser

- 36 måneders garanti på stel, stålkonstruktion og cover som skyldes revner og brud ved produktionsfejl.
- 24 måneders reklamationsret på alle fejl og mangler.
- 12 måneders garanti på alle fejl og mangler der skyldes produktionsfejl.
- 6 måneder på batterier

For garantidækning der strækker længere end det dansk lovgivning foreskriver, skal løbende årsservice og reparationer være foretaget af Pegasus Sportster A/S eller en anvist reparatør.

### **Undtagelser**

Denne garanti dækker ikke dele der går til ved almindelig slid, herunder: Dæk, lyspære, sikringer, batterier, slanger, polstring, fodmåtte eller skade på produktet opstået af forkert brug eller uheld, som Pegasus-Mobility ikke kan gøres ansvarlig for.

Denne garanti dækker ikke, såfremt din el-scooter bærer præg af overdrevent slid, forkert brug, skade og/eller misbrug, eller er blevet omforandret af andre end Pegasus-Mobility.

### **Batterier**

Næsten alle batterifejl vil opstå indenfor de første måneder.

Hvis der opstår fejl på batteriet indenfor garantiperioden, og dette skyldes en fabrikations- eller materialefejl, ombyttes batteriet uden beregning, såfremt batteriet ikke har været udsat for beskadigelser, misligholdelse eller ekstrem hård anvendelse.

Vær opmærksom på, at ved ekstrem brug slides batteriet hurtigere, og at dette ikke er omfattet af garantien. Overopladning eller sulfatering ødelægger batteriet hurtigere og er ikke omfattet af garantien.

### **Serviceeftersyn**

Som med alle andre elektriske køretøjer, skal din Pegasus-Sportster el-scooter regelmæssigt inspiceres og serviceres for at være optimal driftssikker. Hvor ofte du skal gøre dette afhænger af hvor meget du benytter din el-scooter.

Pegasus-Sportster anbefaler som et minimum et serviceeftersyn en gang om året. Det er dit ansvar, at årseftersyn bliver bestilt, så hvis vi ved en fejl ikke skulle have kontaktet dig for en serviceaftale, så skal du i egen interesse kontakte Pegasus-Sportster.

Hvis din el-scooter, på grund af fejl, skader eller andet, har behov for eftersyn og service uden for disse årlige services, så kontakt omgående Pegasus-Sportster.

Dele af garantierne på din el scooter kan bortfalde, såfremt du ikke overholder de vedligeholdelses procedure, som beskrives i afsnittet om vedligehold.

# CE overensstemmelseserklæring




## CHIEN TI ENTERPRISE CO., LTD.

No. 13, Lane 227, Fu Ying Rd., Hsin Chuang District., New Taipei City, Taiwan  
 Tel : +886-2-2903-2987 Fax : +886-2-2904-1170 • 2903-8807  
 E-Mail : aelca@chienti.com.tw http://www.chienti.com.tw

## Declaration of Conformity

MANUFACTURER		
Name of Company	Address	SRN
Chien Ti Enterprise Co., Ltd.	No. 13, Lane 227, Fu Ying Rd., Hsin Chuang District, New Taipei City, Taiwan	

AUTHORIZED REPRESENTATIVE			
Name of Company	Address	SRN	Telephone/fax/email
Emergo Europe	Prinsessegracht 20 2514 AP The Hague The Netherlands		+31.70.345.8570 - phone EmergoEurope@ul.com

PRODUCT IDENTIFICATION		
Product Name	Product Code / Catalog Number	Basic UDI-DI
CTM Mobility Scooter	HS-589	0850017490HS-589MU
Intended Purpose	Photo	
The CTM Mobility Scooter Family provides a means by which a disabled occupant i.e. a disabled person or a person not having the full capacity to walk unaided to have mobility and the freedom to travel.		

RISK CLASS FOR MEDICAL DEVICES	
Device Classification	Common Specifications
Class 1 Rule 13	EN 12184:2014

Chien Ti Enterprise Co., Ltd. declares that the above-mentioned products meet the provision of the following legislation:  
 MDR (EU) 2017/745 and Directive 2011/65/EU of the European Parliament and of the Council of 8 June 2011 on the restriction of the use of certain hazardous substances in electrical and electronic equipment

Route to conformance - Class I self-certified device follow Annex II and Annex III under the MDR

COMPANY REPRESENTATIVE: Vivian Lo

TITLE: Sales Director

SIGNATURE:



PLACE: Taipei, Taiwan

DATE: 10/16/2020