



Manual Kolibri S542

Pegasus-Mobility A/S

Nørregade 7
5450 Otterup
Telefon 70 27 27 18



Serienummer: Salgsdato/garantidato:
--

INDHOLDSFORTEGNELSE

Indhold

.....	1
.....	1
INDHOLDSFORTEGNELSE	2
INTRO TIL MANUAL.....	3
TEKNISK SPECIFIKATION OG FUNKTIONSTEGNING.....	4
GARANTIBETINGELSER.....	5
Undtagelser.....	5
Batterier	5
Serviceeftersyn.....	5
SÅDAN VIRKER DIN EL-SCOOTER - KONTROLPANEL	6
Forklaring af ikoner	6
Fejlindikator	7
SÅDAN FOLDER DU DIN SCOOTER SAMMEN OG UD IGEN	8
BATTERIER OG OPLADNING	10
Udtagning og isætning af batteri	10
Opladning	10
KØRSEL.....	11
Basale køreegenskaber	11
Kørsel gennem dør	11
Kørsel på rampe	12
Kørsel på græs og grus	12
Øvrige råd vedrørende sikker brug af el scooter	12
VEDLIGEHOLD.....	13
Sædepolstring:	13
Vask:.....	13
Elektronikken:	13
Dæk:	13
Opbevaring af scooteren.....	13
Certifikat til batteriet – fremvises til flyselskab	14
OVERENSSTEMMELSESERKLÆRING	15

INTRO TIL MANUAL

Venligst læs og følg alle instruktioner i manualen, før du begynder at anvende din el-scooter.

Hvis der er noget som du ikke forstår i manualen, eller hvis du har brug for yderligere assistance, da venligst kontakt din lokale Pegasus forhandler.

Du skal i egen interesse læse manualen grundigt og følge og rette dig efter alle instruktioner, advarsler, og forbehold. Dette skal du særlig gøre for, at behandle din el-scooter på den korrekte måde men også for, at du har en driftssikker og stabil el-scooter i hverdagen.

Din egen sunde vurdering er også af stor betydning i den daglig brug af din el-scooter, ligesom råd og henstillinger fra eventuelle sociale myndigheder og din Pegasus forhandler er af betydning

Pegasus-Mobility kan ikke drages til ansvar for skader og uheld opstået på grund af brugers mangel på at følge advarsler, forbehold og instruktioner eller som skyldes brugers manglende vurderingsevne og sunde fornuft.

TEKNISK SPECIFIKATION OG FUNKTIONSTEGNING

TEKNISKE SPECIFIKATIONER		DIMENSIONER (CM)					
Max. hastighed	6 km/t.	Sæde bredde	Sæde dybde	Sæde højde fra jorden	Sæde højde fra scooter	Ryglæn højde	Akselafstand
Rækkevidde	18 km						
Vendediameter	96 cm						
Frihøjde	9,5 cm	40,5	35	59,5	39	31,5	78,5
Motor	24V 80W/340W						
Computer	PG s-drive 45						
Batteri	Lithium-ion battery 24V / 11,5 AH x 2 stk.					VÆGT (KG)	
Lader	4A	Længde	Bredde	Batteri Total Max. personvægt			
Max. Hældning	6°						
Forhjul	6"(153x40) massive	98	43,5	2x1,7	25,7	113	
Baghjul	6"(178x45) massive						
Bremser	Elektrisk bremse						



- | | |
|---|---------------------------|
| 1. ratstamme | 9. lås |
| 2. håndtag til justering af vinkel på ratstamme | 10. bagkabinet |
| 3. sæde | 11. forhjul |
| 4. antitip-hjul | 12. baghjul |
| 5. kontakt | 13. låseknop |
| 6. frem- og tilbage håndtag | 14. batteriholder |
| 7. frontkabinet | 15. fodhvile |
| 8. batteriboks der kan tages op | 16. back up batteri taske |
| | 17. låseklemme |

Der tages forbehold for skrivefejl, og der kan forekomme forskelligheder i billedmateriale i forhold til leveret scooter.

GARANTIBETINGELSER

- 36 måneders garanti på stel, stålkonstruktion og cover som skyldes revner og brud ved produktionsfejl.
- 24 måneders reklamationsret på alle fejl og mangler.
- 12 måneders garanti på alle fejl og mangler der skyldes produktionsfejl.

For garantidækning der strækker længere end det dansk lovgivning foreskriver, skal løbende årsservice og reparationer være foretaget af Pegasus Mobility A/S eller en anvist reparatør.

Undtagelser

Denne garanti dækker ikke dele der går til ved almindelig slid, herunder:

Dæk, lyspære, sikringer, batterier, slanger, polstring, fodmåtte eller skade på produktet opstået af forkert brug eller uheld, som Pegasus-Mobility ikke kan gøres ansvarlig for.

Denne garanti dækker ikke, såfremt din el-scooter bærer præg af overdrevent slid, forkert brug, skade og/eller misbrug, eller er blevet omforandret af andre end Pegasus-Mobility.

Batterier

Næsten alle batterifejl vil opstå indenfor de første måneder.

Hvis der opstår fejl på batteriet indenfor garantiperioden, og dette skyldes en fabrikations- eller materialefejl, ombyttes batteriet uden beregning, såfremt batteriet ikke har været udsat for beskadigelser, misligholdelse eller ekstrem hård anvendelse.

Vær opmærksom på, at ved ekstrem brug slides batteriet hurtigere, og at dette ikke er omfattet af garantien. Overopladning eller sulfatering ødelægger batteriet hurtigere og er ikke omfattet af garantien.

Se afsnittet: BATTERIER, VEDLIGEHOLD OG OPLADNING for korrekt anvendelse og vedligehold.

Serviceeftersyn

Som med alle andre elektriske køretøjer, skal din Pegasus-Mobility el-scooter regelmæssigt inspiceres og serviceres for at være optimal driftssikker. Hvor ofte du skal gøre dette afhænger af hvor meget du benytter din el-scooter.

Pegasus-Mobility anbefaler som et minimum et serviceeftersyn en gang om året.

Pegasus-Mobility tilstræber at kontakte dig, når det er ved at være tiden for årlig service. Det er dit ansvar, at dette bliver bestilt, så hvis vi ved en fejl ikke skulle have kontaktet dig for en serviceaftale, så skal du i egen interesse kontakte Pegasus-Mobility.

Hvis din el-scooter, på grund af fejl, skader eller andet, har behov for eftersyn og service uden for disse årlige services, så kontakt omgående Pegasus-Mobility for en serviceaftale.

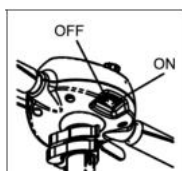
SÅDAN VIRKER DIN EL-SCOOTER - KONTROLPANEL

Kontrolpanelet sidder på styret og her er alle de forskellige funktionsknapper placeret.

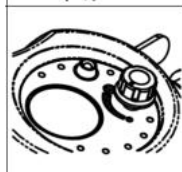
ADVARSEL! Udsæt ikke kontrolpanelet for voldsom regn eller vådvask.
Hold panelet tørt.



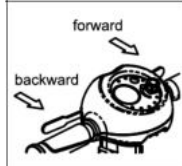
Forklaring af ikoner



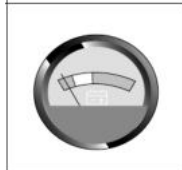
Under hovedet sidder tænd sluk knappen, som er en vippekontakt.



Hastighedskontrollen. Start altid i lav fart. Knoppen drejsen med uret for højere fart.



Frem- og tilbage håndtag. Brug højre hånd til fremaddrift ved at trække håndtaget ind mod dig selv. Bagudkørsel benyt venstre hånd og træk ind mod dig selv.



Batteridisplay som viser beholdning af strøm på batteriet. Er nålen i det røde område skal der lades op hurtigst muligt. Er nålen helt til højre i det grønne område er batteriet ladet fuldt op.



Statuslampen vil lyse grønt konstant når er tændt og alt er i orden. Såfremt der er fejl eller problemer med scooteren, vil lampen blinke. Se forklaring nedenfor.

Der tages forbehold for skrivefejl, og der kan forekomme forskelligheder i billedmateriale i forhold til leveret scooter.

Fejlindikator

Antal blink	Betydning	Antal blink	Betydning
1	Batteri skal oplades	6	Frem- og tilbagehåndtag ikke i neutral ved start
2	Batteri volt for lav	7	Fejl i hastighedspotmeter
3	Batteri volt for høj	8	Fejl vedr. volt i motor
4	Time out, scooter state tændt for længe	9	Anden fejl i interne system
5	Fejl i bremse		Computer overophedet (max. 40 grader?)

SÅDAN FOLDER DU DIN SCOOTER SAMMEN OG UD IGEN

Scoteren kan foldes sammen for transport eller opbevaring.

1. Løsn låseklemmerne på ratstammen og skub styret så langt ned som muligt.



2. Sørg for at ratstammen står i positionen lodret ved at trykke på den røde knap med hydraulic



3. Fold ryglænet fremover og fixer med bætespændet på sædets side.

Der tages forbehold for skrivefejl, og der kan forekomme forskelligheder i billedmateriale i forhold til leveret scooter.

4. Træk ud i den røde sædelås (nr. 13) og løft op i håndtaget under sædet og begynd at fold scooteren sammen



5. Bliv ved med at skubbe sammen til scooteren næsten er halv længde



6. Hold i håndtaget under sædet og skub med foden på fodhvilen indtil for- og bagende er helt tæt. Sæt den røde låsehasp i hak. Du kan nu vælge at trække ratstammen op og bruge den som træk håndtag.



7. Scooteren foldes ud ved at åbne låsehaspen. Brug håndtag under sædet til at trække i for udfoldning.

Der tages forbehold for skrivefejl, og der kan forekomme forskelligheder i billedmateriale i forhold til leveret scooter.

BATTERIER OG OPLADNING

Scooteren er forsynet med en flytbar batteripakke som indeholder en vedligeholdelsefrit 24 volt lithium batteri.

Din scooter er måske ikke fuldt ladet op ved levering og skal derfor lades fuldt op for at få maksimal rækkevidde.

Udtagning og isætning af batteri

1. Sluk scooter. Tryk udløseren ind og løft batteriet op og fjern helt fra scooteren.



2. Ved isætning af batterie, sørg for at batteriets poler er udfor polerne ibatterirummet. Hold knappen inde. Slip knappen, så batteriet kan falde på plads.



Opladning

1. Sluk for scooteren
2. Skub det lille låg, der dække ladehullet tilside og stik opladerens 3-benede stik i hullet.
3. Tænd ikke for opladeren før begge stik sidder korrekt, henholdsvis i scooter og stikkontakten i væggen.
4. Opladern har en lille lampe, som lyser med et rødfarvet lys når den lader. Når den er fuldt opladet lyser den grøn.
5. Laderen slukker selv, når scooter er fuldt opladet.
6. Lad bare scooter stå til opladning når den ikke benyttes.



Der tages forbehold for skrivefejl, og der kan forekomme forskelligheder i billedmateriale i forhold til leveret scooter.

KØRSEL

Pegasus-Mobilitys sælger har introduceret og vejledt dig omkring kørslen af din nye el-scooter, men her nedenfor får du en opsummering:

- Batterierne skal være opladet tilstrækkeligt til dagens brug
- Tjek at el-scooteren er placeret på et jævnt og horisontalt underlag
- Tjek at scooteren er i OFF position.
- Sæt dig tilrette i sædet og placer begge fødder på fodpladen.
- Vær sikker på at sædet er fastlåst/gået i hak
- Indstil hastigheden til langsom.
- Sæt begge hænder på styret
- Tænd på vippekontakten under hovedet
- Benyt hånden til at sætte scooteren i bevægelse, ved at trække eller presse på håndtaget til frem- og tilbagekørsel. Når du slipper håndtaget bremser el-scooteren automatisk.

VÆR OPMÆRKSOM:

Placer **ikke** din hånd på håndtaget til frem- og tilbagekørsel, når du sætter nøglen i ON. Dette vil få maskinen til at gå i fejlposition, og du skal slukke og tænde igen for at korrigere fejlen.

Basale køreegenskaber

Det er vigtigt, at du øver dig i kørsel i ikke befærdede områder, inden du begiver dig ud i trafikken. Helt basalt skal du øve dig i, at sætte el-scooteren i gang og starte kørslen blidt op, hvorefter du kan regulere hastigheden.

At styre el-scooteren er nemt. Du skal alene dreje styret, som på en cykel i den retning du ønsker at køre. Når du skal dreje skal du være opmærksom på, at gøre plads til el-scooterens bagpart.

Når du skal gennem en smal passage, som f.eks. en dør eller rundt om et hjørne, så stop op og drej styret i den ønskede retning og derefter kør langsomt frem. På denne måde kan du få el-scooteren til at dreje skarpt. Du bør øve dette flere gange til du er stabil i udførelsen.

Når du skal bakke, skal du ligeledes sikre dig, at hastighedsknappen er indstillet til lav fart før du bakker. Pres din venstre hånd mod håndtaget til frem- og tilbagekørsel og du bakker. Når du bakker skal du styre i den modsatte retning af hvor du vil hen. Også dette bør øves på et sikkert område. Du kan efterfølgende øve dig i, at bakke ud ad en dør etc.

Du vil helt sikkert møde nogle små forhindringer, som kræver lidt øvelse, når du starter med at køre på din el-scooter.

Nedenfor er der eksempler på almindelige problemer, samt svar på hvordan du hurtigt bliver fortrolige med disse situationer i din daglige kørsel.

Kørsel gennem dør

Kør langsom hen til en dør du ikke har passeret før. Tag nøje mål af den. Har den et håndtag til at skubbe på? Hvilken vej åbner den? Scooteren kan i nogle tilfælde benyttes til at skubbe døren op for dig.

Hold håndtaget med den ene hånd og giv gas med den anden. (Husk at du kan køre frem ved at bruge din venstre hånd til at trække i håndtaget til frem- og tilbagekørsel mod dig.

Kørsel på rampe

Hvis du stopper mens du er på vej opad, så vil den automatiske bremse holde el-scooteren stille. For at starte igen, skal du blot presse på tommelgrebs håndtaget og bremserne slår fra igen.

Når du kører nedad af rampen, da sæt hastighedskontrollen til langsom. Hvis du ønsker at stoppe op, da slip tommelgrebs-håndtaget, og el-scooteren standser kontrolleret op.

Kørsel på græs og grus

El-scooteren kører fint på græs og grus, men vær opmærksom på regler og vejledning listet op i afsnittet "sikker brug af din el-scooter". Du kan således roligt færdes i parker, men undgå græsarealer med upasset græs. Stampet grus kan give lidt problemer, så som ordentlig dækgreb. Undgå dybt sand og grus.

Kør ikke gennem dybe vandpytter eller lad din el-scooter stå ude i svært regnvejr. Drej aldrig på vej op eller ned af en kant, men først efter forhindringen er passeret.

Øvrige råd vedrørende sikker brug af el scooter

- Kør ikke på din el-scooter før du har læst manualen og trænet i sikkert område
- Tjek at batterierne er opladet nok til dagens forventede forbrug
- Overskrid ikke den maksimale stigning
- Medtag ikke passagerer og overskrid ikke den maksimale vægt. (se teknisk spec.)
- Tænd ikke din el-scooter, såfremt håndtaget til frem/tilbage er aktiveret (presset frem eller bagud).
- Ved start- og slutbrug af din el-scooter skal hastighedsregulering altid være sat på minimum.
- Kør ikke din el scooter op over kraftig ujævne kanter eller overflader, vær forsigtig i kurver.
- Kør ikke din el-scooter ind i smalle passager, uden at have sat hastigheden til lav.
- Drej ikke el-scooteren pludseligt i høj hastighed, og især ikke på ujævnt underlag. El-scooteren kan tippe, hvis man ikke passer på.
- Kør ikke på el-scooteren hvis sædet ikke er sat i køreposition.
- Kør ikke el-scooteren på dybt terræn, højt blødt græs og våde områder)
- Kør ikke på din el-scooter under alkohol- og medicinpåvirkning.
- Kør ikke over kanter der er større end din el-scooter kan klare det. Kør altid lige på, når du skal op over en kant og nedsæt hastigheden.
- Stop altid helt op før end du ændrer køreretning (frem/tilbage).
- Hold altid dine fødder på el-scooterens fodpanel under kørsel.
- Kør altid forsigtigt frem, når du skal ned ad bakke eller en rampe.
- Kør altid forsigtigt på ujævnt underlag og løst underlag, som grus og små sten.
- Tag farten af når du skal rundt om hjørner, da risiko for at tippe minimeres
- Kør ikke din el-scooter gennem dybt vand, og gør ikke din el-scooter ren med højtryksrensere eller haveslange. Brug en blød børste med vand og tør efter med klud.
- Når du sidder på din el-scooter, så undgå at række frem og ned efter ting, da tyngdepunktet flyttes, og kan forårsage tip af el-scooter

VEDLIGEHOLD

Din scooter har som alle andre elektronisk-mekaniske produkter godt af et regelmæssigt service eftersyn. Selvom **scooteren** er designet til at skulle have minimalt eftersyn, kan du hjælpe din scooter med at være i tip top tilstand ved at følge nedenstående guide til hjemme vedligehold.

Forbehold: Det er kun kvalificerede teknikere der bør udføre service arbejdet.

Sædepolstring:

Benyt en fugtig klud med ganske lidt sæbe til at rengøre sædet og ryglænet.

Sollys og andre ultraviolette stråler er med til at nedbryde polstringens overfladebehandling, og sædet bør derfor beskyttes mod vedvarende direkte sol.

Vask:

El-scooteren og skjoldet kan vaskes let (ikke spules) med sæbevand og bilvoks kan benyttes til at holde malingen lige så flot som ny. Brug ikke skrappe vaskemidler, da det kan ødelægge farven.

Opbevar ikke din el-scooter i et fugtigt rum, da dette på længere sigt kan forårsage skade på det elektroniske system.

<p>ADVARSEL: Brug ikke vandslange til, at skylle el-scooteren med, da vandet kan beskadige det elektroniske system. Kør ikke på din el-scooter i meget dårligt vejr, som silende regn, kør heller ikke gennem dybt vand, da det kan skade det elektroniske system.</p>

Elektronikken:

Servicering af de elektroniske enheder og oplader må alene foretages af din Pegasus-Mobility forhandler eller en af denne anviste tekniker.

Dæk:

Du bør regelmæssigt tjekke dine dæk for slid og fremmed objekter i rillerne. Er dækkene med slange, da tjek lufttryk, som skal være 2,2 bar.

Opbevaring af scooteren

opbevar din el-scooter tørt og ikke for koldt. Bedst ved en stabil temperatur uden store udsving og gerne ved ca. 15 grader. Batterierne kan fryse.

Certifikat til batteriet – fremvises til flyselskab

Skal du have din scooter med på flyrejsen, skal du tage kontakt til det specifikke selskab, da de kan variere i opfattelsen af om batteriet skal tages ud og medbringes i håndbagagen eller om det skal blive siddende i el scooteren. Følgende UN38.3 er det dokument du skal fremvise til flyselskab, når du booker.

SGS		No: HE1V018/2016
		Page: 1 of 1
VERIFICATION OF COMPLIANCE		
Verification Report No.	HE1V018/2016	
Date of Issued	March 18, 2016	
Applicant	MERITS HEALTH PRODUCTS CO., LTD	
Address of Applicant	NO.18,JINGKE ROAD, T.P.M.T PARK, NANTUN DISTRICT, TAICHUNG CITY, TAIWAN, R.O.C.	
Manufacturer	MOBILE ENERGY TECHNOLOGY CO., LTD	
Address of Manufacturer	NO.13, KONG 9TH ROAD, 2ND INDUSTRIAL PARK, LINKOU, TAIPEI, R.O.C.	
Product	7S4P LI-Ion Battery Pack	
Model/ Type Ref.	MER-01	
Ratings and Principal Characteristics	24 Vdc, 274.4 Wh UN ST/SG/AC.10/11/Rev.5/Amend.1 Manual of Tests and Criteria, Part III, sub-section 38.3	
Tested According to	IEC 62281 Edition 2.0:2012 Safety of primary and secondary lithium cells and batteries during transport	
As shown in the Test Report No. which forms Part of this Verification	HE10018/2016	
Conclusion		
Based upon a review of the Test Report(s), the tested sample of the product mentioned above is deemed to comply with the below requirements of:		
UN ST/SG/AC.10/11/Rev.5/Amend.1 Manual of Tests and Criteria, Part III, sub-section 38.3 IEC 62281 Edition 2.0:2012: Safety of primary and secondary lithium cells and batteries during transport		
Test 1: Altitude Simulation	Test 4: Shock	
Test 2: Thermal Test	Test 5: External Short Circuit	
Test 3: Vibration	Test 7: Overcharge (Pack Only)	
Note : This verification is only valid for the product and configuration described and in conjunction with the technical data detailed above.		
Authorized Signatory:		
		
SGS Taiwan LTD. Terence Hsieh Department Manager		
<small>Unless otherwise stated the results shown in this test report refer only to the sample(s) tested and such sample(s) are retained for 90 days only. This test report cannot be reproduced, except in full, without prior written permission of the Company. 除非另有說明，此報告僅針對測試之樣品負責，且測試樣品僅保留 90 天。本報告未經本公司書面許可，不可隨意複製。 This document is issued by the Company subject to its General Conditions of Service printed overleaf, available on request or accessible at www.sgs.com/terms_and_conditions.htm and, for electronic format documents, subject to Terms and Conditions for Electronic Documents at www.sgs.com/terms_e-documents.htm. Attention is drawn to the limitation of liability, indemnification and jurisdiction issues defined therein. Any holder of this document is advised that information contained hereon reflects the Company's findings at the time of its intervention only and within the limits of Client's instructions, if any. The Company's sole responsibility is to its Client and this document does not exonerate parties to a transaction from exercising all their rights and obligations under the transaction documents. This document cannot be reproduced except in full, without prior written approval of the Company. Any unauthorized alteration, forgery or falsification of the content or appearance of this document is unlawful and offenders may be prosecuted to the fullest extent of the law. No.31, No.33, No.35, Wu Chyuan Road, New Taipei Industrial Park, Wuku District, New Taipei City, Taiwan/新北市民權區新北產業園區五權路 31 號, 33 號, 35 號 No.134, Wu Kung Road, New Taipei Industrial Park, Wuku District, New Taipei City, Taiwan/新北市民權區新北產業園區五工路 134 號 SGS Taiwan Ltd. No.134, Wu Kung Road, New Taipei Industrial Park, Wuku District, New Taipei City, Taiwan/新北市民權區新北產業園區五工路 134 號 台灣檢驗科技股份有限公司 t (886-2) 2299-3279 f (886-2) 2299-9558 www.taipei.sgs.com Member of SGS Group</small>		

Der tages forbehold for skrivefejl, og der kan forekomme forskelligheder i billedmateriale i forhold til leveret scooter.

OVERENSSTEMMELSESERKLÆRING

EU Declaration of Conformity

Manufacturer:

MERITS HEALTH PRODUCTS CO., LTD.
NO. 18, JINGKE RD., NANTUN DISTRICT,
40852 TAICHUNG CITY, TAIWAN

whose single Authorized Representative:

MedNet EC-REP GmbH
Borkstrasse 10, 48163 Münster, Germany

We, the manufacturer, herewith declare under our sole responsibility that the products

Electrically Powered Scooters

**Model No.: S940A, S930A, S941A, S836E, S846E, S846G, S846H, S846I, S846K,
S837, S847, S337, S3379, S344, S148, S745, S745A, S745B, S840E, S840T,
S542A, S247A S/N : XXXX**

(including system components and accessories)

**UMDNS-Code: 45684; GMDN-Code/Preferred Terms: 45684 / Assistive scooter,
electric-motor-driven**

Intended Purpose: A battery-powered, electric-motor-driven mobility device designed to be operated by a person with a disability and consisting of a seat over two rear wheels, a platform for the feet, and handlebars in front to turn one or two steerable front wheels connected via a steering-column. The device is used to enhance the user's ability for self-transportation in the local environment and/or to promote the user's physical/recreational activities.

The classification is made in accordance with **MDR (EU) 2017/745, Annex VIII Section 4, 4.1, rule 1, "All non-invasive devices are classified as class I, unless one of the rules set out hereinafter applies" & Section 6, 6.5, rule 13, "All other active devices are classified as class I."** It bears the mark



To which this declaration relates is in conformity with the standard(s) or common specification or other normative document(s) specified in the Annex on the following pages.

Compliance of the designated product with the MDR (EU) 2017/745 has been assessed.

following the provision of Regulation: EU Medical Device Regulation [MDR (EU) 2017/745] ANNEX II (Technical documentation), ANNEX III (Technical documentation on post-market surveillance), and including an assessment of the technical documentation; RoHS 2 of Directive 2011/65/EC

This Declaration of conformity is valid in connection with the release document for the respective batch of produced devices.

The above mentioned declaration of conformity is exclusively under the responsibility of

MERITS HEALTH PRODUCTS CO., LTD.

Taichung, Taiwan

2021/03/08

Place, date

Martin Tseng

Supervisor of R&D Dept.

Legally binding signature, Function

Martin Tseng
2021/03/08

EU Declaration of Conformity
DOC-S01-04

Page 1/5